

Руководство по эксплуатации

КОМБИНИРОВАННЫЙ ХОЛОДИЛЬНИК С МОРОЗИЛЬНОЙ КАМЕРОЙ



Polski, 1



Română, 11



Русский, 21



Türkçe, 31

3D A FTZ

3D A NX FTZ



Содержание

RU

Установка, 22

Расположение и подсоединение
Перенавешивание дверей

Описание изделия, 23-24

Общий вид
Панель управления

Включение и эксплуатация, 25-26

Включение изделия
Как пользоваться дисплеем
Оптимальное использование холодильника
Оптимальное использование морозильной камеры

Техническое обслуживание и уход, 27

Отключение электропитания
Чистка изделия
Предотвращение появления плесени и неприятных запахов
Фильтр против неприятных запахов
Замена лампочки

Предосторожности и рекомендации, 28

Общие правила безопасности
Утилизация
Экономия электроэнергии и охрана окружающей среды

Неисправности и методы их устранения, 29

Техническое обслуживание, 30



RU

! Важно сохранить данное руководство для последующих консультаций. В случае продажи, передачи изделия или при переезде на новую квартиру необходимо проверить, чтобы руководство оставалось вместе с изделием, для того чтобы его новый владелец мог ознакомиться с правилами эксплуатации холодильника и с соответствующими предупреждениями.
! Внимательно прочитайте инструкции: в них содержатся важные сведения об установке, эксплуатации и безопасности изделия.

Расположение и подсоединение

Расположение

1. Установите изделие в сухом помещении с хорошей вентиляцией.
2. Не закрывайте вентиляционные решетки, расположенные в задней части изделия: компрессор и конденсатор вырабатывают тепло, и для их исправного функционирования требуется хорошая вентиляция, что позволяет также сократить расход электроэнергии.
3. Оставьте расстояние не менее 10 см между верхней панелью изделия и возможными навесными шкафами, и не менее 12 см между боковыми панелями и расположенными рядом кухонными элементами или стенами.
4. Не устанавливайте изделие рядом с источниками тепла. (прямой солнечный свет, кухонные плиты).

Выравнивание

1. Установите изделие на ровный и твердый пол.
2. Если пол не является идеально ровным, компенсируйте перекос при помощи передних регулируемых ножек изделия.

Электрическое подсоединение

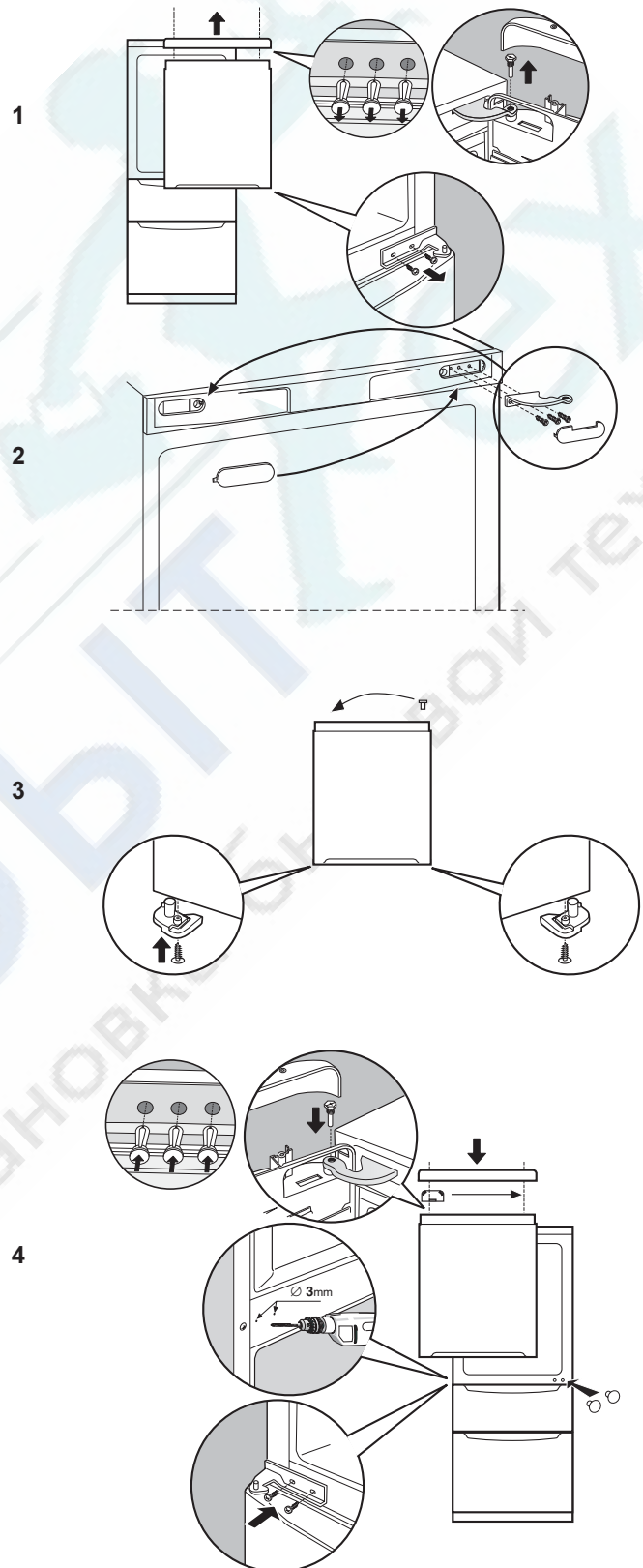
После доставки изделия установите его в вертикальное положение и подождите не менее 3 часов перед его подсоединением к сети электропитания. Перед подсоединением вилки изделия к электрической розетке необходимо проверить следующее:

- электрическая розетка должна быть соединена с заземлением и соответствовать нормативам;
- электрическая розетка должна быть рассчитана на максимальную мощность изделия, указанную на табличке с техническими характеристиками, расположенной в левом нижнем углу внутри холодильной камеры (например, 150 Вт);
- напряжение электропитания должно быть в пределах, указанных на табличке с техническими характеристиками, расположенной в левом нижнем углу внутри холодильной камеры (например, 220-240 В);
- электрическая розетка должна быть совместима с вилкой изделия.

В противном случае поручите замену вилки изделия уполномоченному технику (см. *Обслуживание*); не используйте удлинители и тройники.

! Изделие должно быть установлено таким образом, чтобы электрический провод и электророзетка были легко доступны.
! Электрический провод изделия не должен быть согнут или сжат.
! Регулярно проверяйте состояние электрического провода изделия и при необходимости поручайте его замену только уполномоченным техникам (см. *Обслуживание*).
! Фирма снимает с себя всякую ответственность в случае несоблюдения вышеописанных правил.

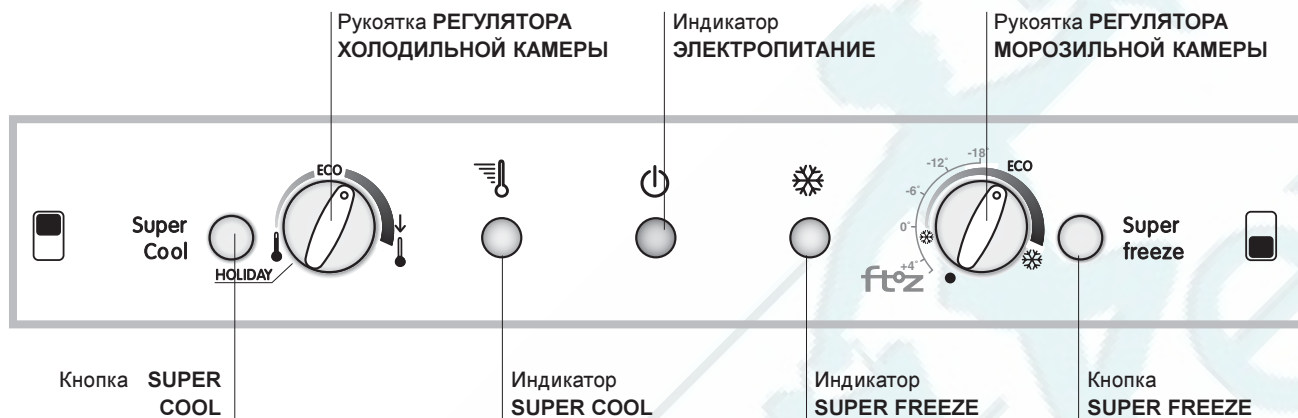
Перенавешивание дверей



Описание изделия

Панель управления

RU



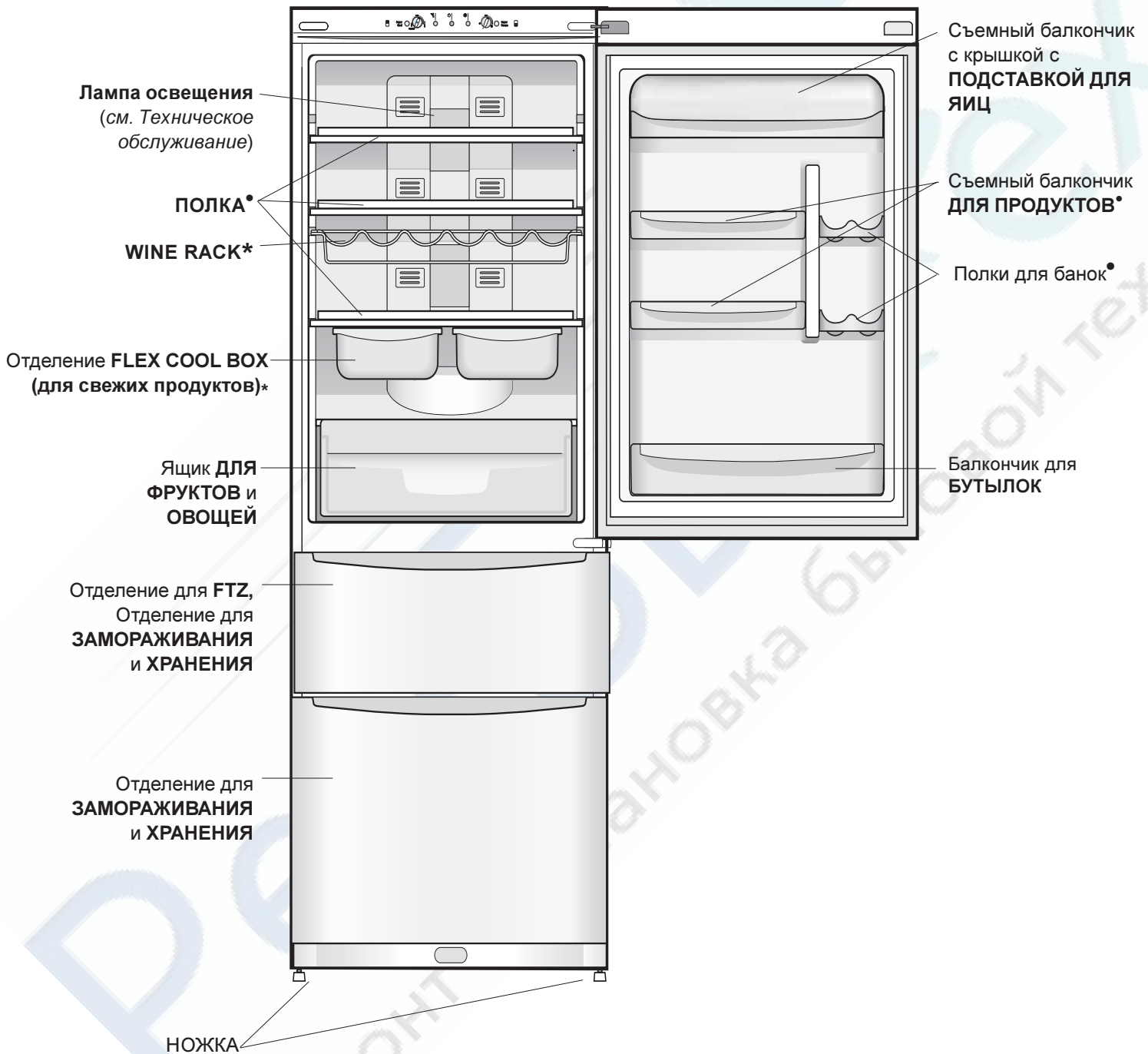
- Кнопка **SUPER COOL** (быстрое охлаждение) для резкого понижения температуры в холодильной камере. При нажатии этой кнопки загорается индикатор SUPER COOL (см. *Включение и эксплуатация*).
 - Рукоятка РЕГУЛЯТОРА ХОЛОДИЛЬНОЙ КАМЕРЫ служит для регуляции температуры внутри холодильника:
 - ↑ более высокая температура
 - ↓ более низкая.
 ECO является оптимальной температурой, позволяющей сократить расход электроэнергии.
 HOLIDAY - это режим «отпуск» (см. *Техническое обслуживание и уход*).
 - Желтый индикатор **SUPER COOL** (быстрое охлаждение): загорается при нажатии кнопки SUPER COOL.
 - Зеленый индикатор **ЭЛЕКТРОПИТАНИЕ**: загорается, когда изделие подсоединяется к сети электропитания.
 - Желтый индикатор **SUPER FREEZE** (быстрая заморозка): загорается при нажатии кнопки SUPER FREEZE .
 - Рукоятка РЕГУЛЯТОРА МОРОЗИЛЬНОЙ КАМЕРЫ служит для регуляции температуры внутри морозильной камеры:
 - ❄ более высокая температура
 - ❄ (более низкая).
 ECO является оптимальной температурой, позволяющей сократить расход электроэнергии.
 ❄ отключает изделие вместе с камерой холодильника.
 ftoz (см. *Оптимальное использование морозильной камеры*)
 - Кнопка **SUPER FREEZE** (быстрая заморозка) для замораживания свежих продуктов. При нажатии этой кнопки загорается индикатор SUPER FREEZE (см. *Включение и эксплуатация*).
- !** Индикаторы служат также для сигнализации аномального повышения температуры в морозильной камере (см. *Неисправности и методы их устранения*).

Описание изделия

RU

Общий вид

Руководство по эксплуатации относится к нескольким моделям, поэтому возможно, что на рисунке показаны детали, отличные от приобретенного вами изделия. Описание наиболее сложных комплектующих приведено на следующих страницах.



• Детали, которые могут варьироваться по количеству и/или по расположению.

* Имеется только в некоторых моделях

Включение и эксплуатация

Порядок включения изделия

! Перед тем как включить изделие выполните указания по установке (см. Установка).

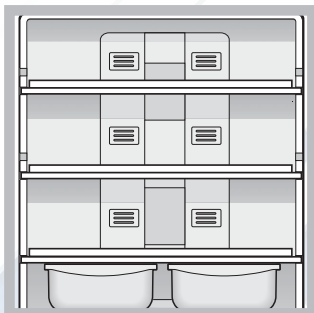
! Перед подсоединением изделия к сети электропитания тщательно вымойте камеры и аксессуары теплой водой с содой.

! Изделие оснащено предохранителем двигателя, который запускает компрессор только через 8 минут после включения изделия. Это происходит также каждый раз после внезапного отключения электропитания как намеренного, так и случайного (короткое замыкание).

1. установите рукоятку РЕГУЛЯТОРА МОРОЗИЛЬНОЙ КАМЕРЫ на ●;
2. Вставьте вилку в электрическую розетку и проверьте, чтобы загорелся зеленый индикатор ЭЛЕКТРОПИТАНИЕ.
3. Установите рукоятку РЕГУЛЯТОРА МОРОЗИЛЬНОЙ КАМЕРЫ на среднее значение и нажмите кнопку SUPER FREEZE (быстрая заморозка): загорится желтый индикатор SUPER FREEZE. Этот индикатор погаснет, когда температура в морозильной камере достигнет оптимального значения: затем вы можете поместить продукты в морозильную камеру.
4. Установите рукоятку РЕГУЛЯТОРА ХОЛОДИЛЬНОЙ КАМЕРЫ на среднее значение. По прошествии нескольких часов вы можете поместить продукты в холодильник.

Система охлаждения

Система No Frost

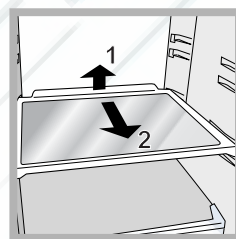


Система No Frost обеспечивает непрерывную циркуляцию холодного воздуха, удаляющего влагу и препятствующего образованию наледи и инея: в холодильной камере поддерживается надлежащий уровень влажности, и благодаря

отсутствию инея продукты сохраняют свои качества. В морозильной камере эта система препятствует образованию наледи и смерзания продуктов между собой, и освобождает пользователя от необходимости производить регулярную разморозку. Не прислоняйте продукты или ёмкости к задней охлаждающей стенке камеры во избежание закрывания вентиляционных решеток и образования конденсата. Закрывайте бутылки и заворачивайте продукты.

Оптимальное использование холодильной камеры

- Для регуляции температуры используйте рукоятку РЕГУЛЯТОРА ХОЛОДИЛЬНОЙ КАМЕРЫ (см. Описание).
- Нажмите кнопку SUPER COOL (быстрое охлаждение) для быстрого понижения температуры, например, когда вы заполняете холодильную камеру большим количеством продуктов. Эта функция автоматически отключается, по истечении установленного времени.
- Помещайте в холодильник только холодные или едва теплые продукты, но не горячие (см. предосторожности и рекомендации).
- Помните, что приготовленные продукты хранятся не дольше сырых.
- Не помещайте в холодильник жидкости в ёмкостях без крышки: это приводит к повышению влажности в холодильной камере с последующим образованием конденсата.

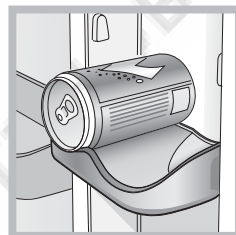


холодильника.

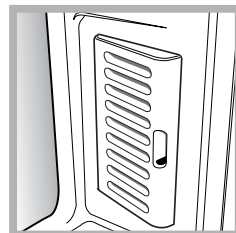
ПОЛКИ: сплошные или решетки. Полки могут быть вынуты и установлены на различных уровнях на специальных направляющих (см. рисунок) для размещения в холодильнике больших ёмкостей. Для регуляции высоты полок их не нужно полностью вынимать из

Коробка FLEX COOL BOX*

Эта новая коробка служит для хранения свежего мяса, рыбы, сыров. Если поместить ее на нижней полке холодильника, в ней лучше хранить мясо и рыбу, а на верхней полке – сыры. Если коробка не используется, ее можно легко вынуть из холодильника.



Полка для банок, расположенная в дверце, служит для размещения не только банок, но также йогурта, масла и прочих емкостей, используя полку в соответствии с вашими нуждами.



справа, внутри вентиляционного отверстия.

Фильтр против неприятных запахов*

Некоторые модели оснащены фильтром с активированным углем против образования неприятных запахов, который обеспечивает лучшее качество воздуха внутри холодильной камеры. Фильтр расположен внизу

* Имеется только в некоторых моделях

Оптимальное использование морозильной камеры

- Для регуляции температуры используйте рукоятку РЕГУЛЯТОРА МОРОЗИЛЬНОЙ КАМЕРЫ (см. Описание).
- Не замораживайте повторно полностью или частично размороженные продукты, так как они должны быть приготовлены и употреблены в пищу в течение 24 часов после их разморозки.
- Не помещайте свежие замораживаемые продукты рядом с уже замороженными.
- Не помещайте в морозильную камеру герметично закрытые стеклянные бутылки с жидкостью, так как они могут взорваться.
- На табличке с техническими характеристиками, расположенной в левом нижнем углу холодильной камеры, указан максимальный объем замораживаемых продуктов в день (например: кг/24 ч – 4).
- Порядок замораживания (если морозильная камера уже в рабочем режиме):
- Верхний ящик позволяет хранить при оптимальной температуре некоторые виды продуктов (охлажденное суфле, мороженое и спиртные напитки); нижний ящик (см. общий вид) обычно рекомендуется для хранения мороженых продуктов.

Для замораживания (если морозильная камера уже в рабочем режиме) отключите FTZ и выньте все продукты из верхнего ящика, нажмите кнопку SUPER FREEZE (быстрое замораживание) (включается соответствующий индикатор), поместите в отсек продукты и закройте его. Эта функция автоматически отключится через 24 часа или по достижении оптимальной температуры (индикатор погаснет).

На данном этапе можно переложить продукты в нижний ящик (чтобы иметь возможность использовать функции FTZ) или же оставить их в отсеке FTZ, который в режиме служит как обычный отсек для хранения мороженых продуктов.

! Во избежание создания препятствий для циркуляции воздуха внутри холодильной камеры не рекомендуется закрывать продуктами или емкостями вентиляционные отверстия.

! Избегайте открывания двери морозильной камеры в процессе замораживания.

! В случае внезапного отключения электропитания или неисправности не открывайте дверь морозильной камеры: таким образом замороженные продукты сохранятся без вреда примерно в течение 9-14 часов.

Отсек FTZ

FTZ - это специальный отсек в морозильной камере, позволяющий выбрать 6 разных режима работы в зависимости от Ваших нужд и типа хранящихся в нем продуктов. На консоли управления можно выбрать температурный режим +4°C, 0°C, -6°C, -12°C и -18°C (рукоятка РЕЖИМ МОРОЗИЛЬНОЙ КАМЕРЫ). FTZ имеет отдельное управление; с консоли управления можно также отключить FTZ и использовать его как обычный отсек морозильной камеры.

Техническое обслуживание и уход

Отключение электропитания

Перед началом чистки или технического обслуживания изделия необходимо отключить изделие от сети электропитания:

1. установите рукоятку РЕГУЛЯТОРА МОРОЗИЛЬНОЙ КАМЕРЫ на ●;
2. выньте вилку изделия из электрической розетки.

! Если это условие не будет соблюдено, может сработать сигнализация: это не является сигналом неисправности. Для возврата в рабочий режим установите рукоятку РЕГУЛЯТОРА МОРОЗИЛЬНОЙ КАМЕРЫ на нужное значение. Для отключения изделия от сети электропитания выполните операции, описанные в пунктах 1 и 2.

Уход за изделием

- Наружные, внутренние элементы и резиновые прокладки можно протирать губкой, смоченной в теплом содовом растворе или в растворе нейтрального моющего средства. Не используйте растворители, абразивные чистящие средства, отбеливатели или аммиак.
- Съёмные детали можно мыть под горячей водой с мылом или со средством для мытья посуды. Ополосните и тщательно высушите.
- В задней части изделия скапливается пыль, которую необходимо осторожно удалять, отключив изделие от сети электропитания, вынув вилку из электрической розетки, при помощи пылесоса с длинной узкой насадкой на средней мощности.

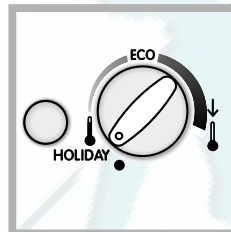
Предотвращение появления плесени и неприятных запахов

- Изделие изготовлено из гигиеничных материалов, не задерживающих запахи. Для сохранения этой характеристики важно, чтобы продукты были всегда плотно закрыты в своих упаковках. Это помогает также избежать образования пятен.
- Если требуется отключить изделие на длительный период, вымойте его изнутри и оставьте двери открытыми.

Функция «отпуск»

Если вы уезжаете в отпуск, не нужно отключать изделие, так как оно оснащено функцией, которая позволяет при низком расходе электроэнергии поддерживать температуру внутри холодильной

камеры около 15°C для хранения косметических изделий и кремов. Температура внутри морозильной камеры устанавливается на минимальное значение (1), что достаточно для хранения продуктов. Порядок подключения этой функции:

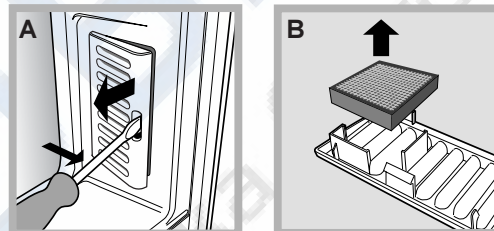


установите рукоятку РЕГУЛЯТОРА ХОЛОДИЛЬНОЙ КАМЕРЫ на HPLIDAY (см. рисунок).

Короткий двойной звуковой сигнал подтверждает включение функции; при отключении функции раздается один звуковой сигнал.

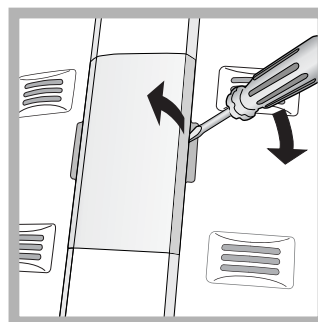
Фильтр против неприятных запахов

Следует заменять фильтр каждые 6-8 месяцев в зависимости от типа продуктов хранящихся в холодильнике. Обращайтесь в Центр технического обслуживания (см. Техническое обслуживание) за информацией касательно приобретения новых фильтров. Для замены фильтра следуйте показанным на рисунке инструкциям (см. рисунки А и В).



Замена лампочки

Для замены лампочки освещения в холодильной камере, выньте вилку изделия из электрической розетки. Следуйте приведенным ниже инструкциям в зависимости от модели вашего изделия.





Откройте плафон с лампочкой, как показано на рисунке (см. рисунок) и замените ее на новую такого же типа, мощностью не более 10 Вт.

Предосторожности и рекомендации

RU

! Изделие спроектировано и изготовлено в соответствии с международными нормативами безопасности. Необходимо внимательно прочитать настоящие предупреждения, составленные в целях вашей безопасности.

 Данное изделие соответствует следующим Директивам Европейского Сообщества:
- 73/23/CEE от 19/02/73 (Низкое напряжение) с последующими изменениям;
- 89/336/CEE от 03/05/89 (Электромагнитная совместимость) с последующими изменениями;
 - 2002/96/CE.

Общие правила безопасности

- Данное изделие предназначается для непрофессионального использования в домашних условиях.
- Изделие предназначено для хранения и замораживания продуктов, может быть использовано только взрослыми людьми в соответствии с инструкциями, приведенными в данном техническом руководстве.
- Запрещается устанавливать изделие на улице, даже под навесом, так как воздействие на него дождя и грозы является чрезвычайно опасным.
- Не прикасайтесь к изделию влажными руками, а также находясь босиком или с мокрыми ногами.
- Не прикасайтесь к внутренним комплектующим циркуляции хладагента: существует опасность ожогов или порезов.
- Не тяните за провод электропитания для отсоединения вилки изделия из электрической розетки, возьмитесь за вилку рукой.
- Перед началом чистки или технического обслуживания изделия необходимо вынуть вилку из электророзетки. Для отсоединения изделия от сети электропитания не достаточно повернуть рукоятки регуляции температуры в положение ● (выключено).
- В случае неисправности категорически запрещается открывать внутренние механизмы изделия с целью самостоятельного ремонта.
- Для разморозки морозильных камер запрещается использовать нерекондованные производителем холодильника острые, режущие инструменты или электроприборы.
- Не кладите в рот кубики льда, только что вынутые из морозильной камеры.
- Данное изделие непригодно для эксплуатации лицами (включая детей) с ограниченными физическими, чувствительными или умственными способностями или не обладающими опытом и знаниями, если эти лица не находятся под контролем или обучены пользованием изделием лицом, ответственным за их безопасность. Не разрешайте детям играть с изделием.
- Не разрешайте детям играть с упаковочными материалами.

Утилизация

- Уничтожение упаковочных материалов: соблюдайте местные нормативы по утилизации упаковочных материалов.
- Европейская директива 2002/96/ЕС об утилизации электрического и электронного оборудования (WEEE) устанавливает правила утилизации вышедших из строя бытовых электроприборов. В целях минимизации отрицательного воздействия утилизированных приборов на окружающую среду, снижения рисков для здоровья населения, а также оптимизации процесса переработки и повторного использования материалов, сбор изношенного оборудования должен осуществляться вне рамок общегородских систем сбора и утилизации мусора. Символ «перечеркнутого мусорного ведра», нанесенный на продукцию, напоминает об обязанности соблюдения специальной процедуры утилизации бытовой техники. Потребитель может сдать изношенное оборудование в специальных пунктах приема или, если это разрешено национальными законодательствами, вернуть компании при покупке нового, аналогичного продукта. На сегодняшний день все ведущие производители бытовой техники активно работают над созданием систем сбора и утилизации изношенной бытовой техники.

Экономия электроэнергии и охрана окружающей среды

- Установите изделие в нежарком помещении с хорошей вентиляцией, вдали от прямого воздействия солнечного света и источников тепла.
- При открывании дверей холодильника старайтесь держать их открытыми как можно меньше. При каждом открывании дверей происходит значительный расход электроэнергии.
- Не помещайте в холодильник слишком много продуктов. для надлежащего хранения продуктов необходимо обеспечить свободную циркуляцию холода между ними. В случае отсутствия такой циркуляции компрессор будет работать непрерывно.
- Не помещайте в холодильник горячие продукты: это приведет к повышению температуры внутри холодильника со значительной нагрузкой на компрессор и значительным расходом электроэнергии.
- Следите за состоянием уплотнителей и прочищайте их при необходимости. Уплотнители должны хорошо прилегать к дверям, не пропуская холод (см. *Техническое обслуживание*).

Неисправности и методы их устранения

Если ваш холодильник не работает. Прежде чем обратиться в Центр Технического обслуживания (см. *Техническое обслуживание*), проверьте, можно ли устранить неисправность, используя рекомендации, приведенные в следующем перечне.

RU

Неисправности:

Зеленый индикатор ЭЛЕКТРОПИТАНИЕ не горит.

Компрессор не запускается.

Индикаторы слабо горят.

а) Включилась звуковая сигнализация.

б) Включилась звуковая сигнализация и мигают два желтых индикатора.

с) Включилась звуковая сигнализация и мигают два желтых индикатора и один зеленый.



Мигает зеленый индикатор ЭЛЕКТРОПИТАНИЕ.

Холодильная и морозильная камера вырабатывают мало холода.

Продукты в холодильной камере замерзают.

Компрессор работает непрерывно.

Холодильник работает слишком шумно.

Температура некоторых внешних частей холодильника высокая

Возможные причины / Методы устранения:

- Вилка не соединена с электрической розеткой или соединена плохо и не обеспечивает контакта, или отключилось электропитание.

- Изделие оснащено предохранителем компрессора (см. *Включение и эксплуатация*).

- Выньте вилку из розетки, переверните ее и вновь воткните в электророзетку.

а) Дверь холодильника открыта более двух минут. Звуковой сигнал отключается после закрывания двери. Вы неправильно отсоединили изделие от сети электропитания (см. *Техническое обслуживание*).

б) Сигнализация опасно высокой температуры в морозильной камере. Проверьте состояние продуктов: возможно, что их придется выбросить.

с) Сигнализация опасно высокой температуры в морозильной камере. необходимо выбросить все продукты.

б/с) В обоих случаях в морозильной камере будет поддерживаться температура около 0°С во избежание повторной заморозки продуктов.

Для отключения звуковой сигнализации: откройте и закройте дверь холодильника. Для возврата в рабочий режим: установите ручку РЕГУЛЯТОРА МОРОЗИЛЬНОЙ КАМЕРЫ в положение ● (выключено) и вновь включите изделие.

- Электроприбор работает неисправно. Обратитесь в Центр Технического Обслуживания

- Двери плохо закрываются или повреждены уплотнители.

- Двери холодильника открываются слишком часто.

- Ручки РЕГУЛЯТОРОВ установлены в неправильном положении (см. *Описание*).

- Холодильная или морозильная камеры переполнены продуктами.

- Ручка РЕГУЛЯТОРА ХОЛОДИЛЬНОЙ КАМЕРЫ установлена в неправильном положении (см. *Описание*).

- Продукты касаются задней стенки холодильника.

- Нажата кнопка SUPER FREEZE (быстрая заморозка): желтый индикатор SUPER FREEZE горит или мигает (см. *Описание*).

- Дверь плохо закрыта или часто открывается.

- Слишком высокая температура в помещении.

- Толщина слоя инея превышает 2-3 мм (см. *Техническое обслуживание*).

- Изделие установлено неровно (см. *Установка*).

- Изделие установлено между вибрирующими или шумоиздающими кухонными элементами или предметами.

- Хладагент в циркуляции производит легкий шум также при остановленном компрессоре: это не является неисправностью, а нормальным явлением.

- Нагрев некоторых деталей холодильника необходим во избежание образования конденсата в определенных участках изделия.

Техническое обслуживание

195077381.00

05/2009

RU


Перед тем как обратиться в Центр Технического обслуживания:

- проверьте, можно ли устранить неисправность самостоятельно (см. *Неисправности и методы их устранения*).

При обращении в Центр Технического Обслуживания необходимо сообщить:

- тип неисправности
- модель изделия (Мод.)
- номер тех. паспорта (серийный №)

Все эти данные вы найдете на табличке с техническими характеристиками, расположенной в левом нижнем углу холодильной камеры.

модель				серийный номер			
Mod. RG 2330				S/N 704211801			
TI		Cod. 93139180000		TI		S/N 704211801	
240 V-	Hz	150 W	W	Fuse	A	Max	15
Total	340	75		Freez.	Capac	Class	
Gross Bruto Brut			Net Util Utile	Gross Bruto Brut	Poder de Cong	Clase N	
					kg/24 h 4,0	Classe	
Compr. Syst.	R 134 a	Test	Pressure HIGH-235				
Kompr.	kg 0,090	P.S.-I.	LOW 140				
Made in Italy	13918						

Никогда не прибегайте к услугам не уполномоченных мастеров и не разрешайте устанавливать на вашу машину не оригинальные запчасти.